

España: EPA (1T15)

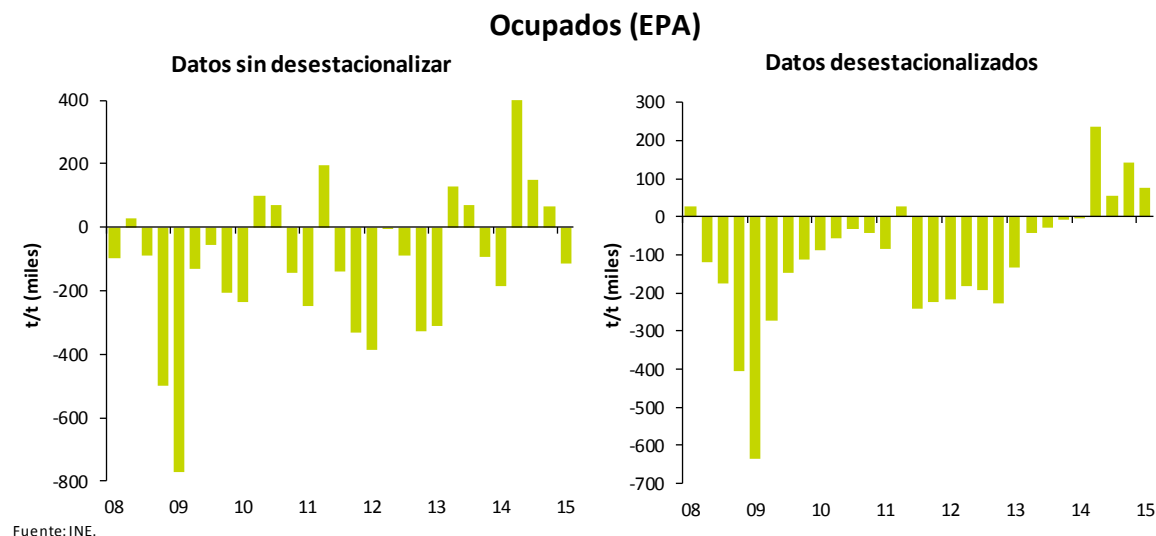
Las señales del mercado laboral siguen siendo positivas

- Aunque el mercado laboral destruyó empleo en el 1T15, hay que tener en cuenta que los primeros y últimos trimestres del año, por motivos estacionales, son los menos favorables en términos de ocupación. La caída de la ocupación en el trimestre (-114.300), levemente superior a nuestra previsión (-102.000), es el mejor dato en dicho periodo de los últimos siete años. El registro corregido de los efectos estacionales sigue siendo positivo (+0,4%, unos 76.000 ocupados), aunque algo inferior al del 4T14.
- Si bien el dato de la EPA del 1T15 es algo más débil de lo apuntado por los resultados de la afiliación a la Seguridad Social (+1% trimestral desestacionalizado), es consistente con el actual contexto de consolidación de la senda expansiva y con un crecimiento del PIB del 0,8% trimestral (en línea con el consenso de analistas o el Banco de España). El INE publicará el dato de avance del PIB el próximo jueves, 30 de abril.
- Como es habitual en este periodo, la mayor parte del empleo destruido (más del 92%) se concentró en los servicios, si bien es el único sector que empeora los resultados del 1T14. Por su parte, aumentó la ocupación en industria (muy levemente) y, sobre todo, en construcción, confirmando que este sector ha abandonado su largo ajuste: tras cuatro trimestres consecutivos en positivo, su nivel de empleo alcanza máximos de los últimos dos años.
- El empleo destruido se concentró en trabajos a tiempo completo (-130.600) y de carácter temporal (-114.500), mientras que aumentaron ligeramente los ocupados a tiempo parcial y con contrato indefinido (+16.300 y +25.300).
- Por otra parte, pese a esta caída de la ocupación, el paro también se redujo (-13.100 hasta 5,44 millones, el 23,8% de la población activa), algo que se explica por la contracción del número de activos, que ha sorprendido por su cuantía (-127.400, la tercera mayor caída en un primer trimestre desde que se dispone de datos): esto es consecuencia de la salida de extranjeros (una tendencia prácticamente ininterrumpida desde 2009) y, especialmente, de mujeres.
- Como aspectos positivos, se siguen reduciendo, tanto la tasa de paro juvenil (menores de 25 años) como el número de parados de larga duración: en el primer caso se sitúa en el 51,4%, mínimo de tres años, y en el segundo por debajo de 2,73 millones, el menor nivel desde mediados de 2012. No tan positivo es que el número de hogares con todos sus miembros activos en paro creció por primera vez en el último año hasta 1,79 millones.
- En el último año la ocupación ha crecido en 504.200 personas (+3%, un ritmo desconocido desde 2007) y el paro se ha reducido en 488.700 (-8,2%, el mayor descenso en nueve años). No obstante, aún queda un largo camino para recuperar los niveles pre-crisis: actualmente hay 3,3 millones de empleos menos y 3,67 millones de parados más.

Ocupados

- Como suele suceder en los últimos años en este periodo, en enero-marzo la ocupación se redujo, si bien la caída del 0,7% trimestral (-114.300 personas hasta un total de 17,45 millones) es sensiblemente inferior a la del año pasado en el mismo periodo (-184.600); de

hecho, hay que remontarse a 2008 para encontrar un registro mejor. Además, en términos desestacionalizados se sigue creando empleo: un 0,4% (unos 76.000 ocupados más).

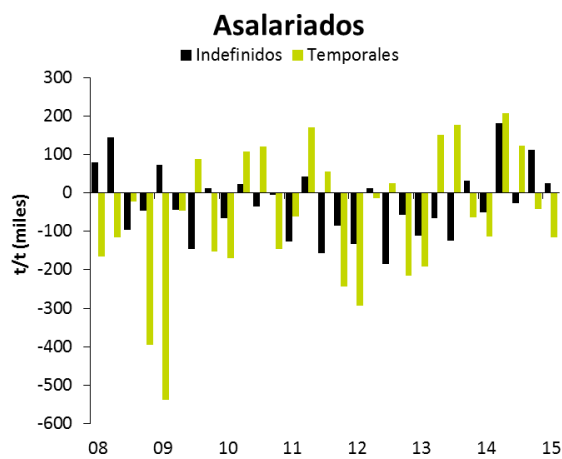


ENCUESTA DE POBLACIÓN ACTIVA					
Miles	1T15	Variación trimestral		Variación anual	
		Diferencia	%	Diferencia	%
TOTAL					
Población de 16 y más años	38.517,2	-6,2	0,0	33,6	0,1
Activos	22.899,4	-127,4	-0,6	15,5	0,1
- Tasa de actividad	59,5	-0,3	-	0,0	-
Ocupados	17.454,8	-114,3	-0,7	504,2	3,0
Parados	5.444,6	-13,1	-0,2	-488,7	-8,2
- Tasa de paro	23,8	0,1	-	-2,2	-
ESPAÑOLES					
Población de 16 y más años	34.762,5	19,1	0,1	125,9	0,4
Activos	20.130,7	-103,1	-0,5	98,5	0,5
- Tasa de actividad	57,9	-0,3	-	0,1	-
Ocupados	15.617,7	-86,3	-0,6	443,0	2,9
Parados	4.513,1	-16,8	-0,4	-344,4	-7,1
- Tasa de paro	22,4	0,0	-	-1,8	-
EXTRANJEROS					
Población de 16 y más años	3.754,7	-25,3	-0,7	-92,3	-2,4
Activos	2.768,7	-24,3	-0,9	-83,0	-2,9
- Tasa de actividad	73,7	-0,2	-	-0,4	-
Ocupados	1.837,1	-28,0	-1,5	61,2	3,5
Parados	931,6	3,7	0,4	-144,2	-13,4
- Tasa de paro	33,7	0,4	-	-4,1	-

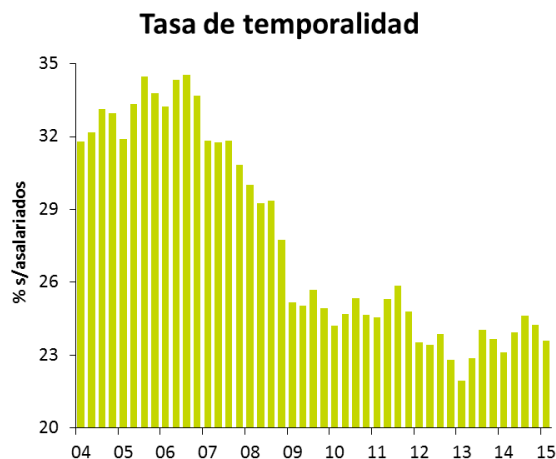
- Por **sectores**, se redujo el empleo en la agricultura y, sobre todo, en los servicios (-11.500 y -135.300, respectivamente); en este último caso, además, el dato es peor que el del 1T14 (-126.000). Por su parte, se creó empleo en la industria (apenas 2.300) y la construcción (30.200); esto significa que el sector constructor acumula un año aumentando la ocupación.
- Por **situación profesional**, cayeron, tanto los trabajadores por cuenta propia (-0,7%) como los asalariados (-0,6%), siendo los temporales los únicos afectados (-3,3%, el mayor retroceso del último año), mientras los indefinidos aumentaron levemente (+0,2%). En consecuencia, la tasa de temporalidad se redujo seis décimas hasta el 23,6%.

OCUPADOS POR TIPO DE CONTRATO					
Miles	1T15	Variación trimestral		Variación anual	
		Diferencia	%	Diferencia	%
TOTAL	17.454,8	-114,3	-0,7	504,2	3,0
Trabajadores por cta. propia	3.055,0	-23,0	-0,8	40,7	1,4
- Empleadores	854,2	-38,7	-4,3	0,3	0,0
- Emp. sin asalariados	2.081,5	18,6	0,9	44,5	2,2
- Miembros de cooperativas	21,5	-3,2	-12,8	-4,6	-17,5
- Ayudas familiares	97,8	0,3	0,3	0,5	0,5
Asalariados	14.393,9	-89,2	-0,6	464,4	3,3
- Con contrato indefinido	10.997,3	25,3	0,2	289,7	2,7
- Con contrato temporal	3.396,6	-114,5	-3,3	174,8	5,4
Otros	5,9	-2,1	-26,2	-0,9	-13,1
Ocupados sector público	2.956,7	29,2	1,0	36,2	1,2
Ocupados sector privado	14.498,1	-143,5	-1,0	468,0	3,3
Ocup. a tiempo completo	14.618,2	-130,6	-0,9	413,6	2,9
Ocup. a tiempo parcial	2.836,6	16,3	0,6	90,6	3,3

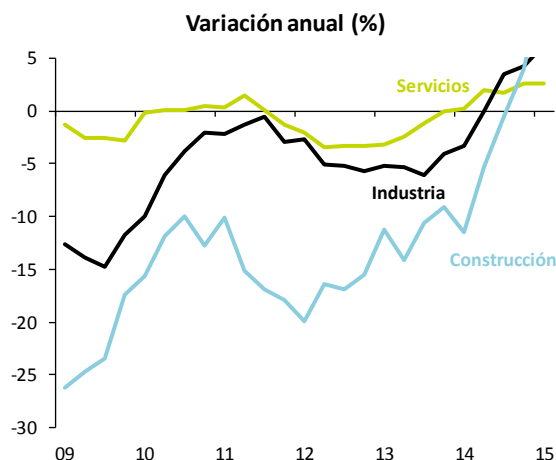
- Según la **naturaleza del empleador**, la ocupación sólo cayó en el sector privado (-1%), mientras que en el público aumentó con una intensidad desconocida en cuatro años (+1%).



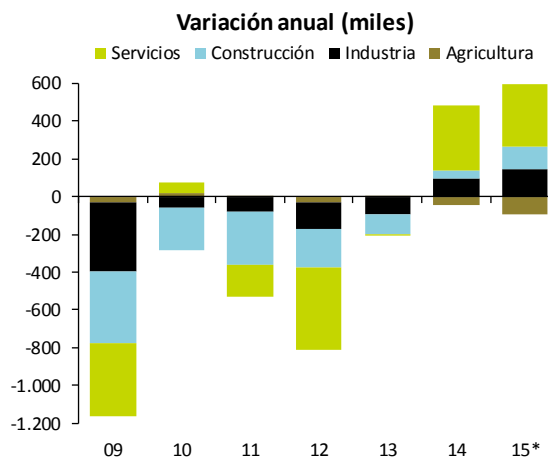
Fuente: INE.



Ocupados por sectores



Fuente: INE. * 1T.

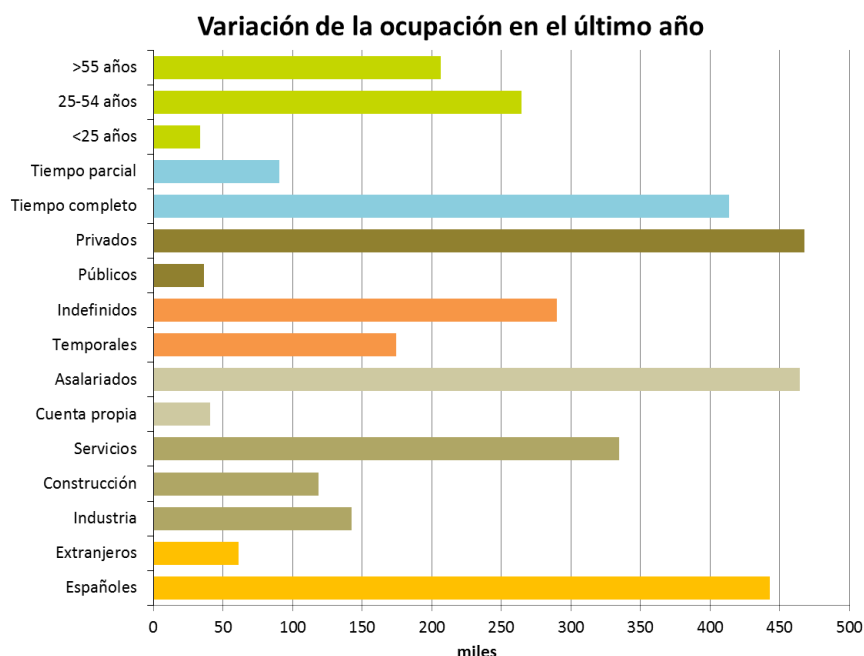


- Por lo que respecta a la **jornada laboral**, el empleo destruido a tiempo completo (-0,9%) fue parcialmente compensado por el aumento de los ocupados a tiempo parcial (+0,6%).

- En tasa **interanual** la ocupación crece desde hace un año de forma acelerada; en concreto, un 3% en el 1T15 (+504.200), medio punto más que en el 4T14 y el ritmo más alto desde el 3T07.

SECTORES ECONÓMICOS					
Miles OCUPADOS	Variación trimestral			Variación anual	
	1T15	Diferencia	%	Diferencia	%
TOTAL	17.454,8	-114,3	-0,7	504,2	3,0
Agricultura	717,4	-11,5	-1,6	-91,7	-11,3
Industria	2.441,1	2,3	0,1	142,5	6,2
Construcción	1.060,6	30,3	2,9	118,5	12,6
Servicios	13.235,7	-135,4	-1,0	334,9	2,6
PARADOS					
TOTAL	5.444,6	-13,1	-0,2	-488,7	-8,2
Agricultura	281,1	9,7	3,6	39,3	16,3
Industria	207,9	-4,2	-2,0	-45,7	-18,0
Construcción	221,7	-7,2	-3,2	-84,1	-27,5
Servicios	1.466,2	35,3	2,5	-165,1	-10,1
Perd. empleo hace + de 1 año	2.728,6	-25,5	-0,9	-247,2	-8,3
Buscan primer empleo	539,1	-21,3	-3,8	14,1	2,7

- Salvo en la agricultura (-11,3%), se crea empleo en todos los **sectores**, especialmente en la construcción (+12,6%, un ritmo desconocido desde 1999). Por su parte, los ritmos son más moderados en los servicios y la industria (+2,6% y +6,2%, respectivamente), si bien se trata de las tasas más altas en siete y 17 años.
- Por **situación profesional** los trabajadores por cuenta propia encadenan dos trimestres de aumentos (+1,3%), algo que no sucedía desde finales de 2012. Por su parte, se intensifica el avance de los asalariados (+3,3%, la tasa más alta en ocho años). Entre estos últimos, los temporales crecen un 5,4%, el doble que los indefinidos, aunque en este caso se sigue afianzando su reactivación (se trata del mayor crecimiento desde 2008).

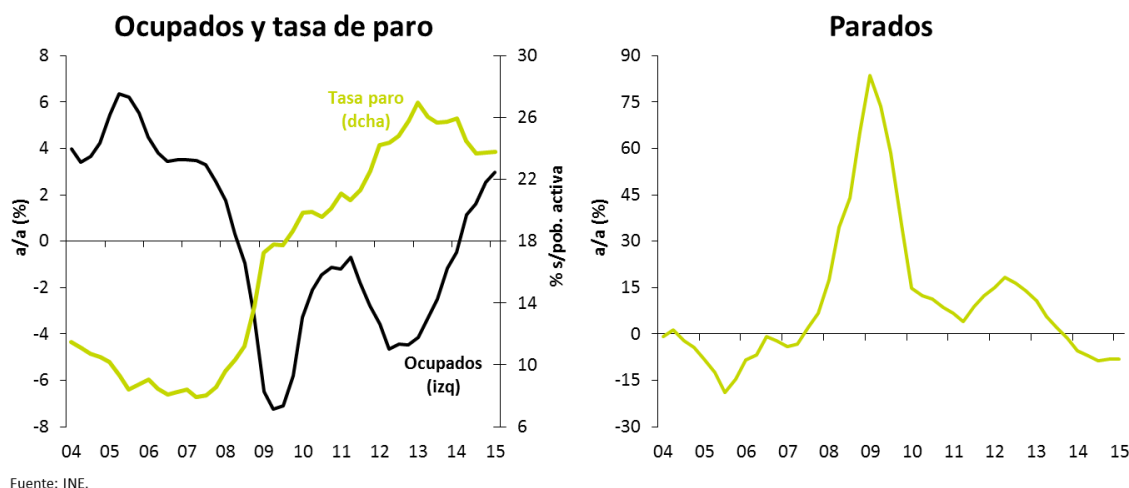


- En cuanto a la **naturaleza del empleador**, el empleo privado crece casi tres veces más que el público (+3,3% vs +1,2%).

- Por último, analizando la **duración de la jornada laboral**, se observa que el empleo a tiempo parcial crece ligeramente por encima (+3,3% vs +2,9% a tiempo completo).

Parados

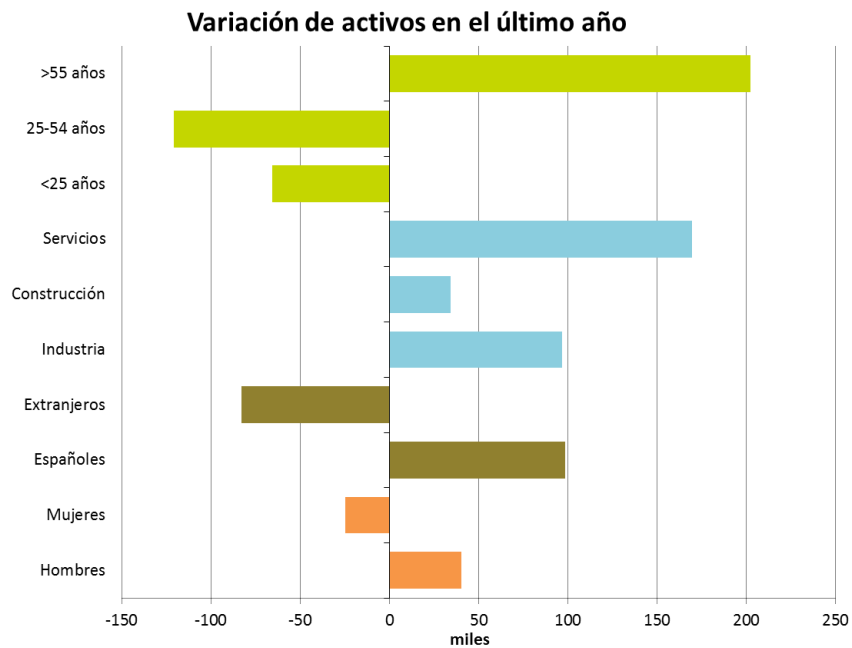
- Pese a la destrucción de empleo en el trimestre, la cifra de parados se redujo: un 0,2% **trimestral** (13.100 parados menos) hasta un total de 5,44 millones, el 23,8% de la población activa, apenas una décima más que en el trimestre anterior, pero dos puntos por debajo del arranque de 2014.



- En términos **interanuales**, el paro se ha reducido un 8,2% (cerca de 489.000 personas).
- Por otro lado, el número de **hogares con todos sus miembros activos en paro** rompe la senda de reducción de los últimos trimestres, al crecer un 1,5% respecto al cierre de 2014 hasta 1,79 millones (el 9,8% del total).

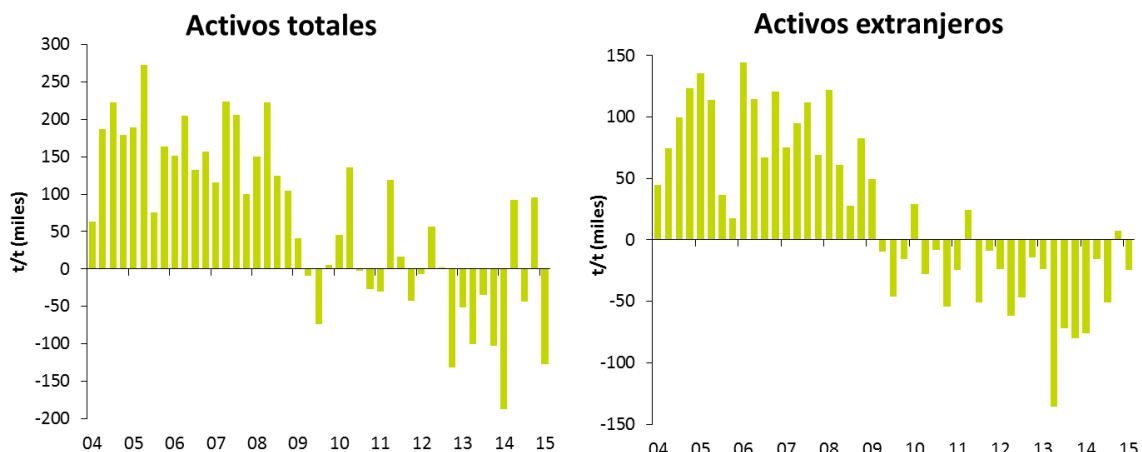
Actividad

- La caída de la **población activa** explica que se haya reducido el paro y, al mismo tiempo, la ocupación. En los últimos años es habitual que en los primeros trimestres caiga el número de activos, pero este año lo ha hecho con intensidad: 127.400 personas (-0,5% **trimestral** hasta 22,9 millones), la tercera mayor caída en dicho periodo. La explicación a esta caída reside, básicamente, en la salida del mercado laboral de extranjeros (-24.300) y, sobre todo, de mujeres (-67.900).
- Por su parte, en tasa **interanual** se registró una leve subida del 0,1% (15.500 activos más): la prolongada salida de extranjeros (-83.000) fue compensada por la entrada de españoles (+98.500).



Fuente: INE.

- Por lo que respecta a la **tasa de actividad**, se redujo cuatro décimas hasta el 59,4%, la más baja desde 2007.

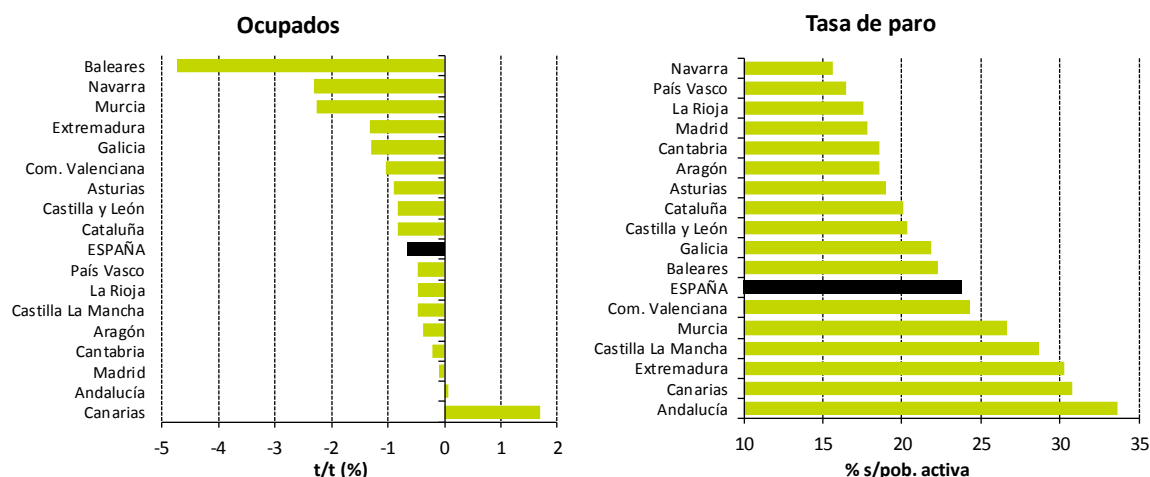


Fuente: INE.

Mercado laboral por CC.AA.

- Entre enero y marzo sólo se creó **empleo**, en términos **trimestrales**, en Andalucía (+0,1%) y, sobre todo, Canarias (+1,7%); en cambio, el ajuste fue severo en Murcia, Navarra (-2,3% en ambos casos) y, especialmente, Baleares (-4,7%).

Mercado laboral por CC.AA. (1T15)



Fuente: INE.

- Por último, contrasta la intensa caída del **paro** en Asturias (-11,4% **trimestral**) con el fuerte repunte en Baleares (+17,3%). En cuanto a la **tasa de paro**, Extremadura, Canarias y Andalucía siguen superando el 30%, prácticamente el doble que las de Navarra y País Vasco.

Este Informe tiene carácter meramente informativo y no se pretende, por medio de esta publicación, prestar servicios o asesorar en materia financiera, de inversiones, legal, fiscal o de otro tipo en ningún campo de nuestra actuación, por lo que dicha información no debe tomarse como base para realizar inversiones o tomar decisiones de inversión. La información utilizada para la elaboración del presente Informe ha sido obtenida de fuentes consideradas fiables, no garantizándose su exactitud o concreción. Queda prohibido reproducir, transmitir, modificar o suprimir la información sin previa autorización escrita de Bankia.